

**TM 208-8/99****Datum der Ausgabe:**

20. August 1999

Betroffene Flugzeuge:

Geräte Nr.: 644

Muster: Bölkow Junior, Bölkow Bo 208 C Junior

Werknr.: alle

Betrifft:

Heckspant 9 komplett, Bauteilzeichnung 208-21073

Anlaß / Grund:

An dem Flugzeug Werknr.: 587, Baujahr 1965, wurden am Spantblech 9 ca. 8mm oberhalb der zwei Befestigungsbohrungen der Seitenflosse, Risse gefunden.
siehe Skizze Blatt 3

Maßnahmen und Fristen:

Zur Behebung des Schadens wurde die Reparatur Anweisung RA 208-21003 / 21603 erstellt.

Es ist erforderlich, dass an allen Flugzeugen sofort eine Sichtprüfung durchgeführt wird.
Eine genaue Kontrolle ist spätestens bei der nächsten Jahresnachprüfung erforderlich.

Material:

Reparatur Anweisung RA 208-21003 / 21603

Verstärkung Spant 9 RA 208-21073.28

Füllblech RA 208-21073.29 ~~zu beziehen bei der~~

Firma

Flugzeug Union Süd GmbH

Abt.: FU ~~10~~, 50

Rudolf Dieselstr. 26

85521 Ottobrunn

Tel.: 0 89 / 607 ~~2-53-88~~ 25032Fax.: 0 89 / 607 ~~2-30-62~~ 27711**Gewicht und Schwerpunktlage:**

Gewichtserhöhung am Heckspant 9, ca. 137 gr.



TM 208-8/99

Hinweis:

Das Flugzeug Werknr.: 587 war zur Jahresnachprüfung bei der

Firma
Spessart Air Service GmbH
Flugplatz
63762 Grossostheim

Tel.: 06 026 / 60 66
Fax.: 06 026 / 32 22

Weitergabe sowie Vervielfältigung dieser Unterlage, Verwertung und Mitteilung ihres Inhalts nicht gestattet, soweit nicht ausdrücklich zugestanden. Zuwiderhandlungen verpflichten zu Schadenersatz. Alle Rechte für den Fall der Patenterteilung oder Gebrauchsmuster-Eintragung vorbehalten.

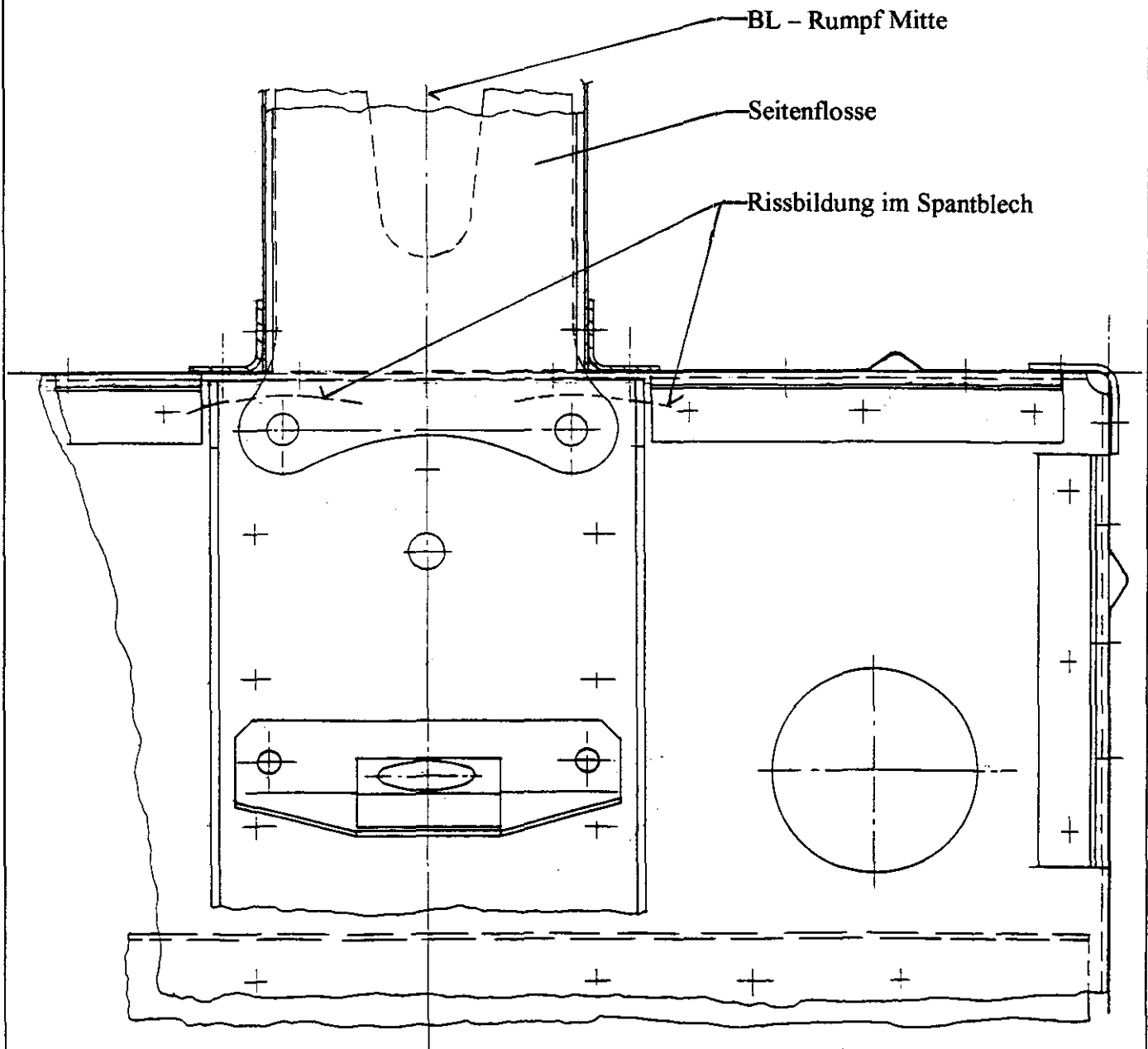
DaimlerChrysler Aerospace AG
M-Entwicklungsbetrieb
Entwicklung Luftfahrtgerät
LBA-Nr. I - EA 8

(Essenfelder)



TM 208-8/99

Ansicht von hinten auf Heckspant 9, ohne Seitenruder, Höhenruder und Heckverkleidung.



Weitergabe sowie Vervielfältigung dieser Unterlage, Verwertung und Mitteilung ihres Inhalts ist nicht gestattet, soweit nicht ausdrücklich zugestanden. Zuwiderhandlungen verpflichten zu Schadensersatz. Alle Rechte für den Fall der Patenterteilung oder Gebrauchsmuster-Eintragung vorbehalten.

**Diese Reparatur Anweisung ist Bestandteil der
TM 208 – 8/99**

- Höhenleitwerk und Seitenruder abbauen.
- Heckverkleidung oben und unten entfernen
- Wenn erforderlich, Seitenflosse abbauen.
Verbindungsnielen zum Rumpf vorsichtig ausbohren, damit gleiche Nietgröße verwendet werden kann (AN 470 AD 4-5 / Ø 3,2-)
- Rumpf oben am Spant, Niet ausbohren
(AN 470 AD 4 - 4, AN 470 AD 4 – 5 / Ø 3,2)
- Am Gurtwinkel oben links und rechts Nielen ausbohren, soweit erforderlich.
(Nietgröße am Spant AN 470 AD 4 – 5 / Ø 3,2, nach vorne
AN 470 AD 3 – 4 / Ø 2,4)
- Die zwei oberen waagrechten Befestigungswinkel für die Heckverkleidung ausbohren (AN 470 AD 4 – 5 / Ø 3,2)
- Vorhandene Verstärkungsbleche, am Spant 9, innen entfernen
(Nietgröße AN 470 AD 5 – 6 / Ø 4,0)
- Nielen am Spantblech, soweit erforderlich, ausbohren (AN 470 AD 5 – 6 / Ø 4,0)

Folgende Unterlagen sind für die Reparatur erforderlich und Bestandteil der RA:

Liste	St RA 208 – 21003 / 21603 Blatt 1 und 2
Zeichnung	RA 208 – 21003 / 21603 Blatt 1
Liste	St RA 208 – 21073 Blatt 1
Zeichnung	RA 208 – 21073 Blatt 1
Zeichnung	RA 208 – 21073.28

TRANSLATION
TECHNICAL NOTE NO. 208-8/99

TM 208-8/99

Date of issue: 20. August 1999

Affected aircraft:

German Type Certificate No.: 644
Type identification: Bölkow Junior, Bölkow Bo 208 C Junior
S/N: All aircraft

Applicability:

Complete rear frame 9, component drawing 208-21073

Reason:

Cracks, approx. 8mm above the two fastening holes of the fin, were found in the frame plate 9 of aircraft S/N 587, year of construction 1965. See draft on page 3.

Actions and dates:

The repair instructions RA 208-21003 / 21603 were prepared to repair the damage. An immediate visual inspection of the whole aircraft is required. A thorough control is required at the latest on the occasion of the next annual verification.

Material:

Repair instructions	RA 208-21003 / 21603
Reinforcement, frame 9	RA 208-21073.28
Packing plate	RA 208-21073.29, to be ordered at

Flugzeug-Union Süd GmbH
Dpt.: FU ~~10~~ 50
Rudolf Dieselstr. 26
D-85521 Ottobrunn

Phon: 0 89 / 607 ~~2-53-88~~ 25032
Fax.: 0 89 / 607 ~~2-30-62~~ 2 77 11

Mass and center-of-gravity:

Weight increase at the rear frame 9: approx. 137gr.

TM 208-8/99

Instructions:

For the annual verification, the aircraft S/N 587 was send to

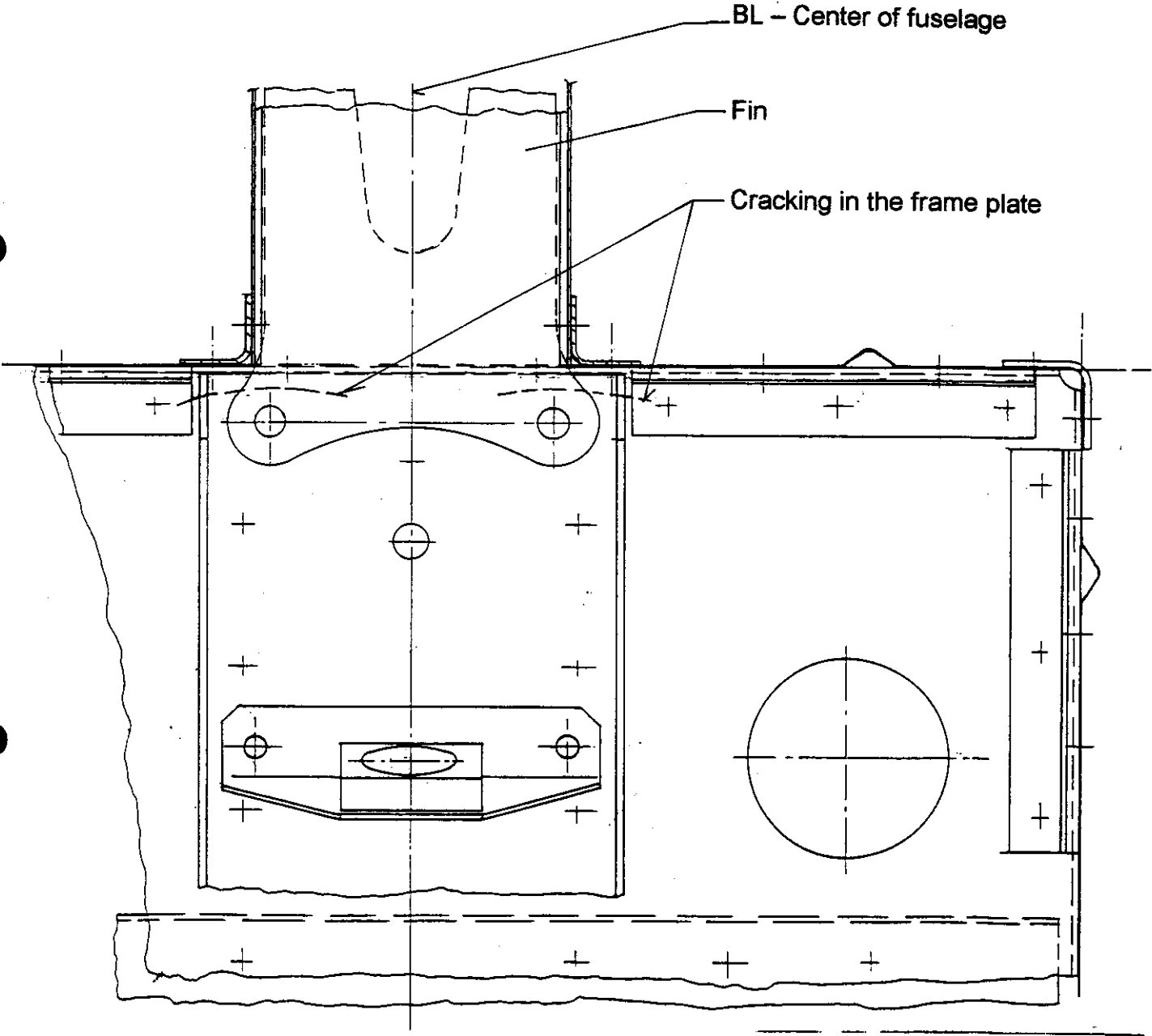
Spessart Air Service GmbH
Flugplatz
63762 Grossostheim

Phon: 06 026 / 60 66
Fax.: 06 026 / 32 22

DaimlerChrysler Aerospace AG
M-Entwicklungsbetrieb
Entwicklung Luftfahrtgerät
LBA-Nr. 1 - EA 8

TM 208-8/99

View from the back of the rear frame 9, without vertical rudder, elevator or tail cone.



**This repair instruction forms part of the
TM 208 – 8/99**

- Remove horizontal tail and rudder.
- Remove upper and lower tail fairing.
- Remove vertical fin, if required.
Carefully drill out the rivets connecting it to the fuselage so that rivets of the same size can be used again (AN 470 AD 4-5 / Ø 3,2-)
- Drill out rivet in upper section of fuselage frame
(AN 470 AD 4 - 4, AN 470 AD 4 - 5 / Ø 3,2) -
- Drill out rivets in chord angle left and right, if required (rivet size frame AN 470 AD 4 - 5 / Ø 3,2, towards front side AN 470 AD 3 - 4 / Ø 2,4)
- Drill out the two upper horizontal attaching angles for the tail fairing
(AN 470 AD 4 - 5 / Ø 3,2)
- Remove the existing reinforcing plates on frame 9, inside
(rivet size AN 470 AD 5 - 6 / Ø 4,0)
- Drill out rivets in frame plate, if required (AN 470 AD 5 - 6 / Ø 4,0)

The following documents are necessary for the repair and form part of this repair instruction (RA):

List	St RA 208 – 21003 / 21603	sheet 1 and 2
Drawing	RA 208 – 21003 / 21603	sheet 1
List	St RA 208 – 21073	sheet 1
Drawing	RA 208 – 21073	sheet 1
Drawing	RA 208 – 21073.28	